

覆盖口前叶，其余的稍小，不能完全覆盖背面。疣足双叶型，背叶无刚毛，仅具足刺；腹叶具前后两叶，刚毛皆为简单型，前部疣足有两种：1种较细长，另一种较粗短，皆具侧锯齿，末端双齿；后部疣足腹叶上部具2—3根颜色较深，特别粗大的刚毛，具侧锯齿，末端双齿不明显。疣足腹面具1排表面具细毛的小乳突。具背鳞节黑色，具背须节浅，故背面具深浅交替的横色带。

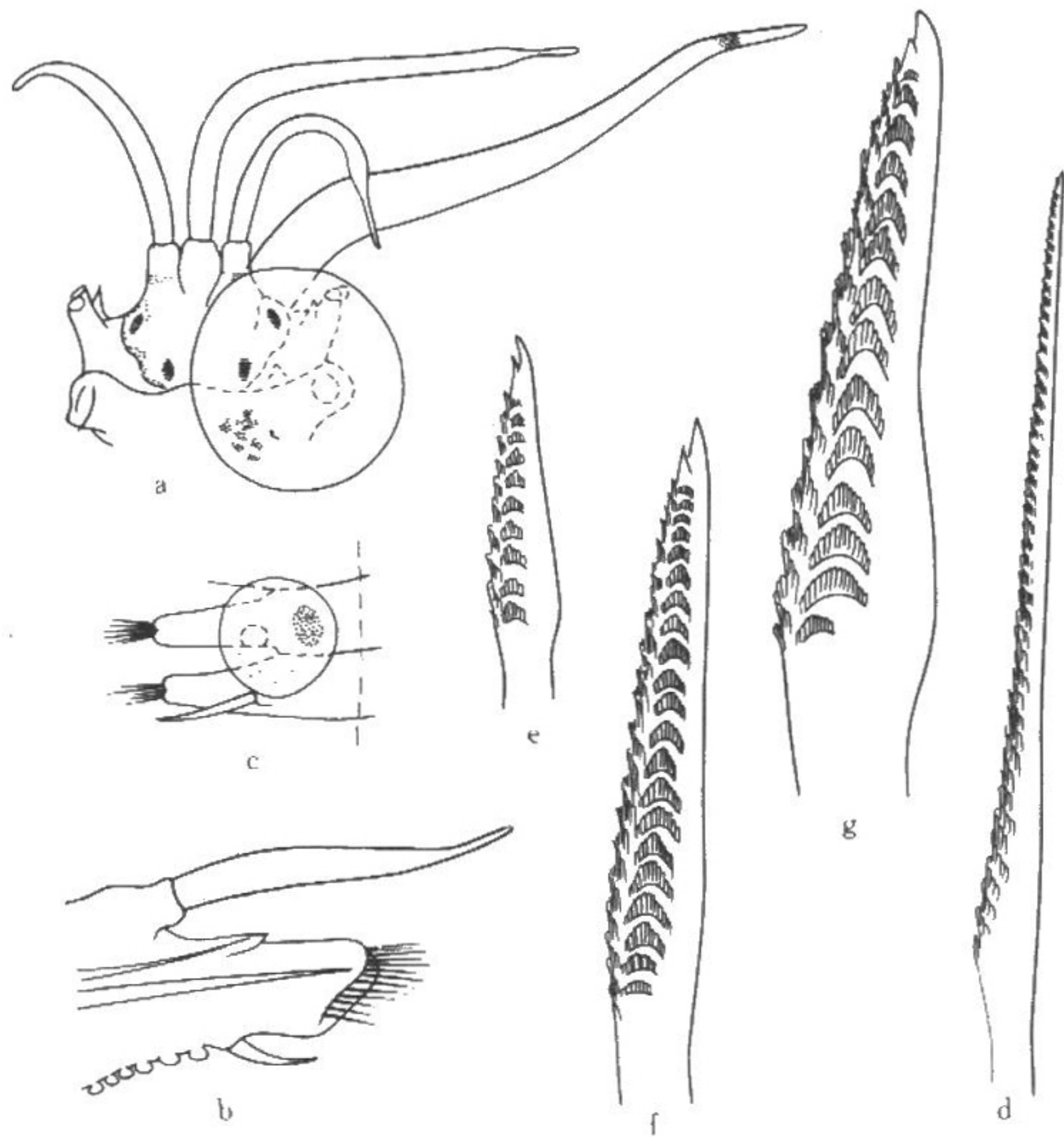


图 109 斑目脆鳞虫 *Lepidasthenia ocellata* (McIntosh)

- a. 头部背面观； b. 疣足； c. 疣足与鳞片背面观； d. 疣足腹叶上层的细长刚毛；
e. 疣足腹叶中层双刚毛； f. 腹叶下层双齿刚毛； g. 体后部粗大的双齿刚毛。

体长约 55mm，宽 4—7mm，近 80 体节。

地理分布 日本东南沿岸，渤海，黄海。

(82) 小鳞脆鳞虫 *Lepidasthenia microlepis* Potts, 1910 (图 110)

Lepidasthenia microlepis Potts, 1910: 343, pl. XIX, fig. 17, pl. XXI, fig. 52; Day, 1967: 90, fig. 1. 16, e—h; Gibbs, 1971: 125; Ушаков, 1982: 91, Табл. XXII, 1—3.

标本采集地 南海西沙群岛金银岛西南面，海南岛，珊瑚礁。

形态特征 口前叶背鳞虫型。触手具亚端部膨大，中央触手比口前叶稍长，侧触手

比中央触手稍短。触角较短。口前叶腹面，两触角之间有 1 个乳突。触须长为触手的两倍，其上光滑，基部无刚毛。第 2 节不形成脑后瘤。

第 1 对鳞片大，色浅，覆盖口前叶，其后体节的鳞片迅速变小，鳞片的茎很短。疣足双叶型，背叶无刚毛，仅具足刺；腹叶具前后两叶，背叶无刚毛，仅具足刺，刚毛简单，1 侧具锯齿，末端 2 齿。疣足腹面无乳突。具鳞片节有一黑色横带。

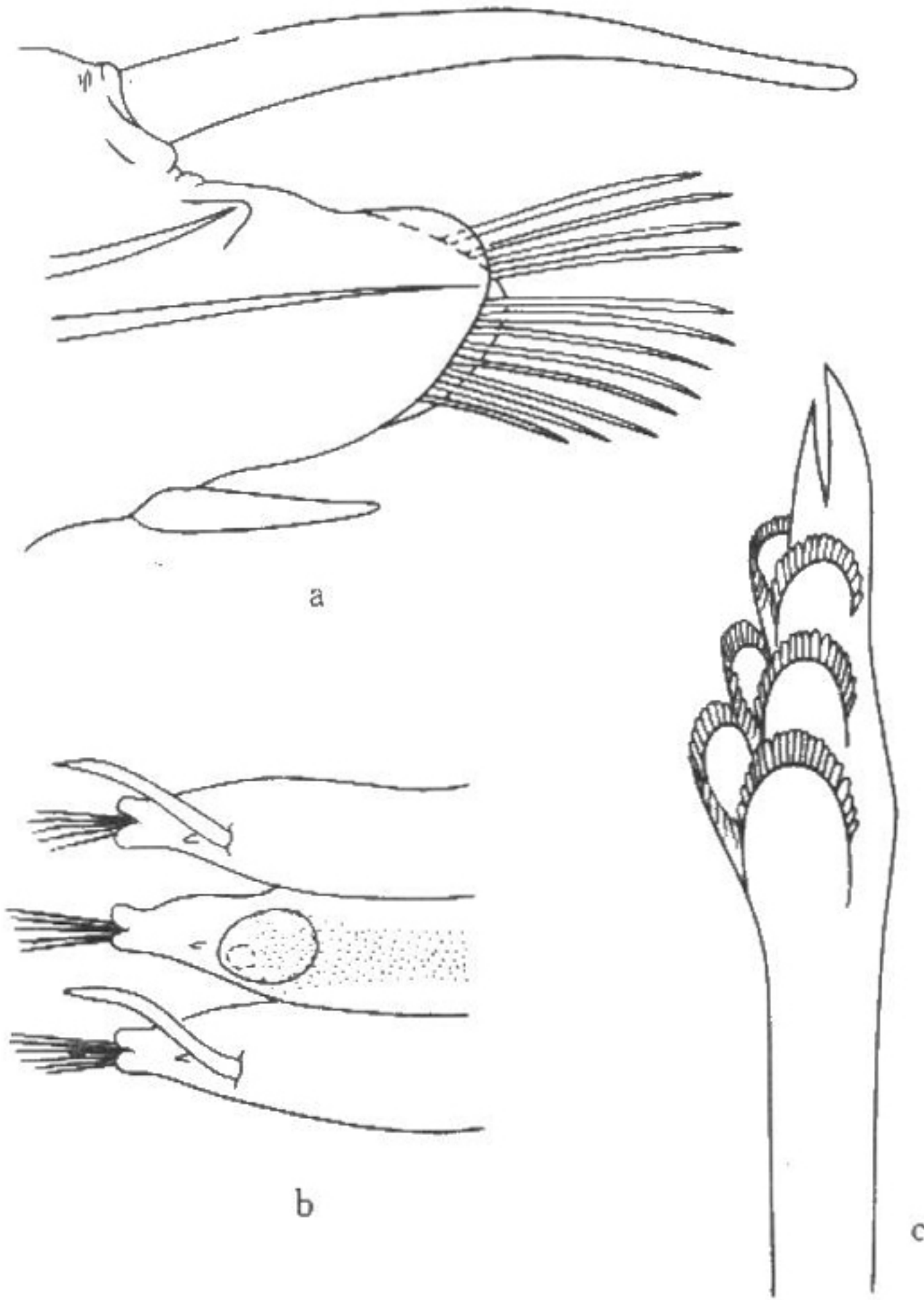


图 110 小鳞脆鳞虫 *Lepidasthenia microlepis* Potts (仿 Ушаков, 1982)

a. 疣足； b. 鳞片相对大小及其在体背的位置； c. 双齿刚毛。

长约 25mm，宽 1.5mm。

地理分布 马尔代夫，马来西亚，所罗门群岛，西南非，南海。

(83) 长脆鳞虫 *Lepidasthenia longicirrata* Berkeley, 1923 (图 111)

Lepidasthenia longicirrata Berkeley, 1923: 214, pl. I, figs. 8-13; Pettibone, 1953: 51, pl. 26,

figs. 229-236; Hartman, 1968: 117, figs. 1-5. Ушаков, 1982: 89-90, Табл. XIII, 4-6.

Lepidametria longicirrata Berkeley et Berkeley, 1942: 189; 1948: 18, fig. 22.

标本采集地 福建平潭，厦门，大登岛，台湾海峡西部海域，北部湾。

形态特征 口前叶背鳞虫型。触手具亚端部膨大，中央触手长约为口前叶的 4 倍，侧触手稍短于中央触手。触角稍长于中央触手。口前叶腹面，两触角之间有 1 个乳突。1 个